

Государственная (итоговая) аттестация 2012 года (в новой форме)
по МАТЕМАТИКЕ обучающихся, освоивших основные
общеобразовательные программы

Демонстрационный вариант
экзаменационной работы для проведения в 2012 году
государственной (итоговой) аттестации (в новой форме) по
МАТЕМАТИКЕ обучающихся, освоивших основные
общеобразовательные программы основного общего
образования

подготовлен Региональным центром обработки информации
Московской области
на основе демонстрационного варианта
«ФЕДЕРАЛЬНОГО ИНСТИТУТА ПЕДАГОГИЧЕСКИХ ИЗМЕРЕНИЙ»

Математика. 9 класс

Демонстрационный вариант
контрольных измерительных материалов для проведения в 2012 году
государственной (итоговой) аттестации (в новой форме)
по МАТЕМАТИКЕ обучающихся, освоивших основные
общеобразовательные программы основного общего образования

Пояснения к демонстрационному варианту экзаменационной работы

При ознакомлении с демонстрационным вариантом следует иметь в виду, что включённые в него задания не отражают всех элементов содержания, которые будут проверяться с помощью вариантов КИМ в 2012 году. Разделы содержания, на которых базируются контрольные измерительные материалы, определены в спецификации; полный перечень соответствующих элементов содержания и умений, которые могут контролироваться на экзамене 2012 года, приведён в кодификаторах, размещённых на сайте: www.fipi.ru.

Демонстрационный вариант предназначен для того, чтобы дать возможность участнику экзамена и широкой общественности составить представление о структуре будущей экзаменационной работы, числе и форме заданий, а также их уровне сложности. Эти сведения дают возможность выработать стратегию подготовки к сдаче экзамена по математике.

Демонстрационный вариант 2012 года

Инструкция по выполнению работы

На выполнение всей работы отводится 4 часа (240 минут). Работа состоит из двух частей. В первой части 18 заданий, во второй – 5 заданий.

Часть 1 включает 14 заданий с кратким ответом (B1-B8, B10-B12, C1-C3), одно задание на соотнесение (задание B9) и три задания с выбором одного верного ответа из четырёх предложенных (задания A1, A2, A3).

Все необходимые вычисления, преобразования и т.д. выполняйте в черновике. Обращаем Ваше внимание, что записи в черновике не будут учитываться при оценке работы. Если задание содержит рисунок, то на нём можно проводить дополнительные построения.

*****"Ответы на задания А и В нужно записать на именном бланке ответов АВ.

К каждому заданию А1-А3 даны 4 варианта ответа, из которых только один верный.

*****"В бланке ответов АВ поставьте знак «Х» в"клеточку, номер которой соответствует номеру выбранного Вами ответа"

Если ошиблись, то крестик необходимо заштриховать, сделав из крестика «черный квадрат», как показано в образце отмены метки на бланке. После этого поставить крестик в нужную клеточку.

Ответы к заданиям B1-B12 Вы должны сформулировать самостоятельно и записать на бланке ответов АВ справа от номера задания, начиная с первой клеточки. Каждый символ обязательно записывается в отдельном окошке в соответствии с приведёнными в бланке образцами. Единицы измерений писать не нужно.

Исправления в ответах крайне нежелательны. Если нужно исправить один символ, то новый рисуется поверх старого в том же окошке, но более жирно. Если вместо ответа нужно написать другой, то прежний ответ аккуратно зачеркивается двумя чертами, справа от него вписывается новый, один символ в одном окошке (если окошек не хватает, нужно написать новый ответ поверх старого, но более жирно).

Ответы к заданиям C1, C2 и C3 нужно записать в краткой форме на именном бланке ответов С. Сначала укажите номер задания, а затем запишите ответ.

Часть 2 включает 5 заданий, требующих развернутого ответа.

Решения заданий второй части (C4-C8) и ответы к ним записываются на именном бланке ответов С. Текст задания можно не переписывать, необходимо лишь указать его номер.

Почерк должен быть аккуратным и разборчивым. Если не хватило места на выданном бланке ответов С, то необходимо обратиться к организатору в аудитории, который выдаст дополнительный бланк ответов С.

ЗАПРЕЩАЕТСЯ писать на оборотной стороне бланка ответов С. Обратная сторона бланков ответов не обрабатывается и не проверяется!

При заполнении бланка ответов С нельзя выходить за прямоугольную рамку, нужно отступать от рамки 2-3 миллиметра.

Советуем выполнять задания в том порядке, в котором они даны. Для экономии времени пропускайте задание, которое не удаётся выполнить сразу, и переходите к следующему. Если после выполнения всей работы у Вас останется время, Вы сможете вернуться к пропущенным заданиям.

Баллы, полученные Вами за выполненные задания, суммируются. Постарайтесь выполнить как можно больше заданий и набрать наибольшее количество баллов.

Желаем успеха!

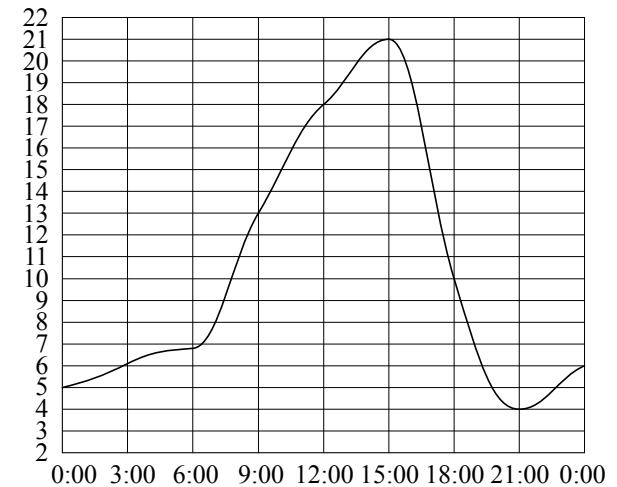
Часть 1

Ответом на задания B1-B12 должно быть целое число, конечная десятичная дробь или последовательность цифр.

B1 Найдите значение выражения $\frac{0,3 \cdot 4,4}{0,8}$.

Ответ: _____.

B2 На рисунке показано, как изменялась температура воздуха на протяжении одних суток. По горизонтали указано время суток, по вертикали — значение температуры в градусах Цельсия. Найдите разность между наибольшим значением температуры и наименьшим.



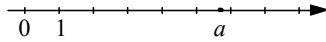
Ответ: _____.

B3 Стоимость проезда в пригородном электропоезде составляет 198 рублей. Школьникам предоставляется скидка 50%. Сколько рублей стоит проезд группы из 4 взрослых и 12 школьников?

Ответ: _____.

К каждому заданию А1-А3 даны 4 варианта ответа, из которых только один верный. В бланке ответов АВ поставьте знак «Х» в клеточку, номер которой соответствует номеру выбранного Вами ответа на данное задание.

А1 На координатной прямой отмечено число a .



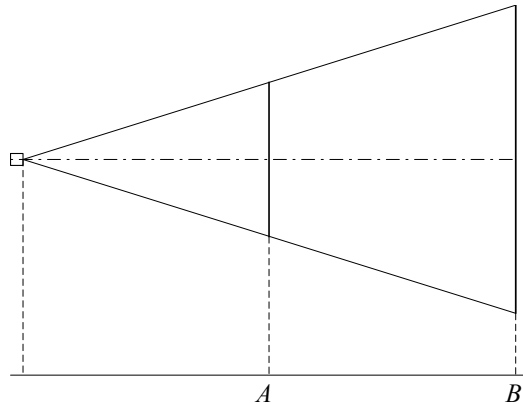
Какое из утверждений относительно этого числа является верным?

- 1) $a - 3 > 0$
- 2) $6 - a < 0$
- 3) $a - 7 > 0$
- 4) $4 - a > 0$

А2 Укажите наибольшее из чисел:

- 1) 4
- 2) $\sqrt{23}$
- 3) $3\sqrt{7}$
- 4) $2\sqrt{9}$

В4 Проектор полностью освещает экран A высотой 80 см, расположенный на расстоянии 250 см от проектора. На каком наименьшем расстоянии (в сантиметрах) от проектора нужно расположить экран B высотой 160 см, чтобы он был полностью освещён, если настройки проектора остаются неизменными?

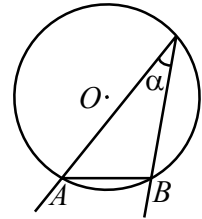


Ответ: _____.

В5 Решите уравнение $5 - 2x = 11 - 7(x + 2)$.

Ответ: _____.

В6 Найдите величину (в градусах) вписанного угла α , опирающегося на хорду AB , равную радиусу окружности.



Ответ: _____.

В7 Упростите выражение $\frac{ab}{a+b} \cdot \left(\frac{a}{b} - \frac{b}{a}\right)$ и найдите его значение при $a = \sqrt{3} - 1$,

$$b = \sqrt{3} + 1.$$

Ответ: _____.

А3 Завуч школы подвёл итоги контрольной работы по математике в 9-х классах. Результаты представлены на круговой диаграмме.



Сколько примерно учащихся получили положительную отметку «3», «4» или «5», если всего в школе 120 девятиклассников?

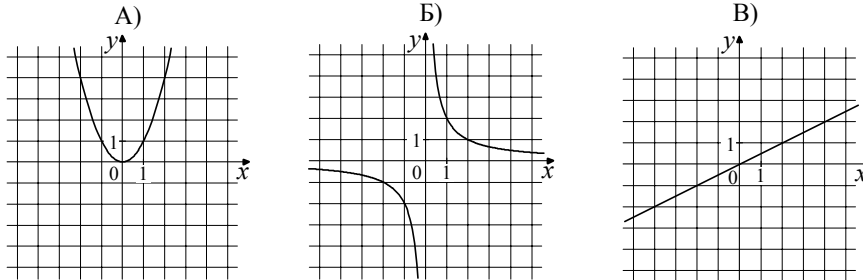
- 1) более 100 учащихся
- 2) около 70 учащихся
- 3) около 90 учащихся
- 4) менее 60 учащихся

B8 На тарелке лежат пирожки, одинаковые на вид: 4 с мясом, 8 с капустой и 3 с вишней. Петя наугад выбирает один пирожок. Найдите вероятность того, что пирожок окажется с вишней.

Ответ: _____.

В задании B9 требуется соотнести некоторые объекты (графики, обозначенные буквами А, Б, В, и формулы, обозначенные цифрами 1, 2, 3, 4). Впишите в приведенную в ответе таблицу под каждой буквой соответствующую цифру, а затем перенесите получившуюся последовательность цифр на бланк ответов АВ.

B9 Установите соответствие между графиками функций и формулами, которые их задают.



- 1) $y = x^2$ 2) $y = \frac{x}{2}$ 3) $y = \sqrt{x}$ 4) $y = \frac{2}{x}$

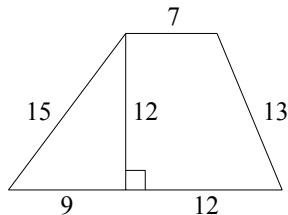
Ответ:

А	Б	В

B10 Дана арифметическая прогрессия: 3, 7, 11, ... Найдите сумму первых пяти её членов.

Ответ: _____.

B11 Найдите площадь трапеции, изображённой на рисунке.



Ответ: _____.

Ответом к заданию B12 является последовательность номеров верных утверждений, записанных без пробелов и использования других символов, например, 1234.

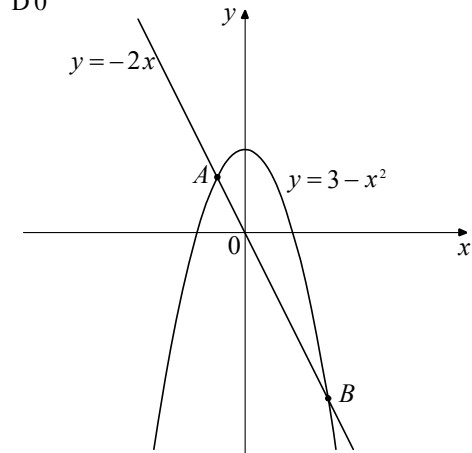
- B12** Укажите номера **верных** утверждений.
- 1) Диагонали параллелограмма равны.
 - 2) Два различных диаметра окружности пересекаются в точке, являющейся центром этой окружности.
 - 3) Сумма углов трапеции равна 360° .
 - 4) Площадь прямоугольного треугольника равна произведению катетов.
 - 5) Синус острого угла прямоугольного треугольника равен отношению противолежащего катета к гипотенузе.

Ответ: _____.

Не забудьте перенести все ответы в бланк ответов АВ.

При выполнении заданий C1 – C3 используйте именной бланк С. Сначала укажите номер задания, а затем запишите ответ.

C1 " " " " " {?56z^4" " {?" 64z0' "



Ответ: _____.

C2 Из формулы площади треугольника $S = \frac{abc}{4R}$ выразите длину стороны b .

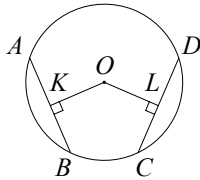
C3 Решите неравенство $x^2 - 100 \leq 0$.

Часть 2

При выполнении заданий С4 – С8 используйте именной бланк С.
Сначала укажите номер задания, а затем запишите его решение и ответ. Пишите четко и разборчиво.

С4 Сократите дробь $\frac{18^{n+3}}{3^{2n+5} \cdot 2^{n-2}}$.

С5 В окружности с центром O проведены две равные хорды AB и CD . На эти хорды опущены перпендикуляры OK и OL соответственно. Докажите, что OK и OL равны.



С6 Из пункта A в пункт B , расстояние между которыми 80 км, выехал автобус. В середине пути он был задержан на 10 минут, но, увеличив скорость на 20 км/ч, прибыл в пункт B вовремя. С какой скоростью автобус проехал первую половину пути?

С7 Постройте график функции $y = \frac{x^4 - 13x^2 + 36}{(x-3)(x+2)}$ и определите, при каких значениях параметра c прямая $y = c$ имеет с графиком ровно одну общую точку.

С8 Площадь треугольника ABC равна 40. Биссектриса AD пересекает медиану BK в точке E , при этом $BD:CD = 3:2$. Найдите площадь четырехугольника $EDCK$.

Система оценивания экзаменационной работы по математике

Ответы к заданиям части 1

Номер задания	Правильный ответ
B1	1,65
B2	17
B3	1980
A1	1
A2	3
B4	500
B5	-1,6
B6	30
B7	-2
A3	3
B8	0,2
B9	142
B10	55
B11	168
B12	235
C1	(3;-6)
C2	$b = \frac{4SR}{ac}$
C3	[-10;10]

Решения и критерии оценивания заданий части 2

C4 Сократите дробь $\frac{18^{n+3}}{3^{2n+5} \cdot 2^{n-2}}$.

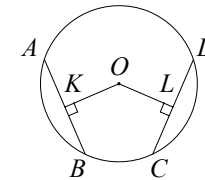
Ответ: 96.

Решение.

$$\frac{18^{n+3}}{3^{2n+5} \cdot 2^{n-2}} = \frac{(9 \cdot 2)^{n+3}}{3^{2n+5} \cdot 2^{n-2}} = \frac{3^{2n+6} \cdot 2^{n+3}}{3^{2n+5} \cdot 2^{n-2}} = 3^{2n+6-(2n+5)} \cdot 2^{n+3-(n-2)} = 3 \cdot 2^5 = 96.$$

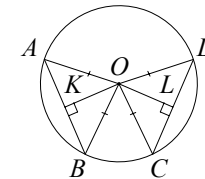
Критерии оценивания выполнения задания	Баллы
Правильно выполнены преобразования, получен верный ответ	2
Решение доведено до конца, но допущена ошибка или описка вычислительного характера (например, при вычитании), с её учётом дальнейшие шаги выполнены верно	1
Другие случаи, не соответствующие указанным выше критериям	0
<i>Максимальный балл</i>	2

C5 В окружности с центром O проведены две равные хорды AB и CD . На эти хорды опущены перпендикуляры OK и OL соответственно. Докажите, что OK и OL равны.



Решение.

Проведём радиусы OA , OB , OC , OD . Треугольники AOB и COD равны по трём сторонам. OK и OL — их высоты, проведённые к равным сторонам, следовательно, они равны как соответственные элементы равных треугольников.



Критерии оценивания выполнения задания	Баллы
Доказательство верное	3
Доказательство в целом верное, но содержит неточности	2
Другие случаи, не соответствующие указанным выше критериям	0
<i>Максимальный балл</i>	3

C6 Из пункта A в пункт B , расстояние между которыми 80 км, выехал автобус. В середине пути он был задержан на 10 минут, но, увеличив скорость на 20 км/ч, прибыл в пункт B вовремя. С какой скоростью автобус проехал первую половину пути?

Ответ: 60 км/ч.

Решение.

Пусть x (км/ч) — скорость, с которой автобус проехал первую половину пути, тогда скорость на второй половине пути — $x+20$ (км/ч). Первую половину пути автобус проехал за $\frac{40}{x}$ ч, а вторую за $\frac{40}{x+20}$ ч. Из условия

следует, что $\frac{40}{x} - \frac{40}{x+20} = \frac{1}{6}$. Решим это уравнение:

$$\frac{800}{x(x+20)} = \frac{1}{6}; \frac{4800}{x(x+20)} = 1; x^2 + 20x - 4800 = 0; x_1 = 60; x_2 = -80.$$

Так как x — величина положительная, то второй корень уравнения не соответствует условию задачи.

Критерии оценивания выполнения задания	Баллы
Правильно составлено уравнение, получен верный ответ	3
Правильно составлено уравнение, но при его решении допущена вычислительная ошибка, с её учётом решение доведено до ответа	2
Другие случаи, не соответствующие указанным выше критериям	0
<i>Максимальный балл</i>	3

C7 Постройте график функции $y = \frac{x^4 - 13x^2 + 36}{(x-3)(x+2)}$ и определите, при каких значениях параметра c прямая $y = c$ имеет с графиком ровно одну общую точку.

Ответ: $-6,25$; -4 ; 6 .

Решение.

Разложим числитель дроби на множители:

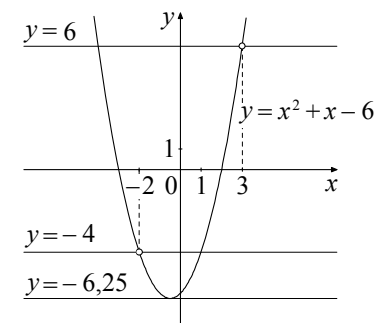
$$x^4 - 13x^2 + 36 = (x^2 - 4)(x^2 - 9) = (x-2)(x+2)(x-3)(x+3).$$

При $x \neq 3$, $x \neq -2$ исходная функция

принимает вид $y = (x+3)(x-2)$, её график — парабола, из которой выколоты точки $(3; 6)$ и $(-2; -4)$.

Прямая $y = c$ имеет с графиком ровно одну общую точку либо тогда, когда проходит через вершину параболы, либо тогда, когда пересекает параболу в двух точках, одна из которых — выколотая. Вершина параболы имеет координаты $(-0,5; -6,25)$.

Поэтому $c = -6,25$, $c = -4$ или $c = 6$.



Критерии оценивания выполнения задания	Баллы
График построен правильно, верно указаны все требуемые значения c	4
График построен правильно, указаны не все верные значения c	3
Другие случаи, не соответствующие указанным выше критериям	0
<i>Максимальный балл</i>	4

C8 Площадь треугольника ABC равна 40. Биссектриса AD пересекает медиану BK в точке E , при этом $BD:CD=3:2$. Найдите площадь четырёхугольника $EDCK$.

Ответ: 11.

Решение.

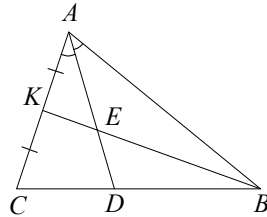
Пусть $AK = KC = x$. По свойству биссектрисы $\frac{AB}{AC} = \frac{BD}{CD} = \frac{3}{2}$, откуда

$AB = 3x$. Из треугольника ABK , где AE – биссектриса, находим, что $\frac{BE}{KE} = \frac{AB}{AK} = 3$.

Пусть S — площадь треугольника ABC , тогда

$$S_{ACD} = \frac{CD}{CB} \cdot S = \frac{2}{5}S;$$

$$S_{AKE} = \frac{KE}{BK} \cdot S_{ABK} = \frac{KE}{BK} \cdot \frac{AK}{AC} \cdot S = \frac{S}{8}.$$



Таким образом, $S_{EDCK} = S_{ACD} - S_{AKE} = \frac{2}{5}S - \frac{S}{8} = \frac{11}{40}S = 11$.

Критерии оценивания выполнения задания	Баллы
Решение задачи верное, все его шаги обоснованы, получен верный ответ	4
Решение задачи в целом верное, получен верный ответ, но решение обосновано недостаточно; или: решение задачи в целом верное, но допущена одна вычислительная ошибка, из-за которой получен неверный ответ	3
Другие случаи, не соответствующие указанным выше критериям	0
<i>Максимальный балл</i>	4